



Mot du maire

Bonjour à tous,

Nous tenons à remercier tous ceux qui ont participé à notre fête Albanoise. Nous sommes ravis du déroulement général de l'évènement, à l'exception de la qualité sonore de la musique, qui sera améliorée l'an prochain. Nous avons d'ailleurs entamé quelques réflexions pour l'édition 2024. Nous sommes ouverts à recevoir toutes remarques /suggestions constructives.

Comme plusieurs ont pu le constater, les travaux d'asphaltage de la rue Saint-Philippe ont été réalisés le 6 septembre dernier. Nous sommes actuellement en attente du nettoyage des conduites afin de procéder aux raccordements. Lorsque le nettoyage aura été effectué, nous aviserons les personnes concernées.

Nous tenons à souligner la participation de nos pompiers à la compétition des pompiers à St-Marc-des-Carières qui a eu lieu le 26 août dernier. Ils ont bien représenté notre service incendie de Saint-Alban.

Nous sommes heureux de vous annoncer que nous avons fait l'acquisition du bateau UMA-17 fabriqué dans la MRC de Portneuf dans le cadre du nouveau service de sauvetage nautique. L'équipement sera basé à St-Alban. L'escouade nautique régionale sera composée des services incendies de Saint-Alban, Saint-Casimir et Saint-Marc-des-Carières, les formations se tiendront cet automne. Il s'agit d'un bel exemple de coopération entre les différents services incendies de l'Ouest de Portneuf.

Nous vous souhaitons un beau début d'automne à tous.

Deny Lépine, maire



Prochaine réunion du conseil :

10 octobre 2023 à 19h30

Pour joindre votre Municipalité :

Deny Lépine, maire
Bureau municipal
Centre communautaire
Bibliothèque

418 326-1410
maire@st-alban.qc.ca
418 268-8026
info@st-alban.qc.ca
418 268-3557
418 268-3557

Stéphanie Coallier Brisson,
Coordonnatrice des loisirs
École du Goéland
Parc naturel régional de Portneuf

418 998-5973
Loisirs@st-alban.qc.ca
418 268-3332
418 268-6681
info@parcportneuf.com

Urgences : 911

Horaire du bureau municipal : Lundi au jeudi : 8 h 30 à 12 h et 13 h à 16 h 30 Vendredi : 8 h 30 à 12 h

Résumé de la dernière séance du conseil :



Vins et fromages de l'école secondaire de St-Marc-des-Carières – Achat d'une paire de billets

Le Conseil autorise l'achat d'une paire de billets pour le vins et fromages de l'école secondaire de St-Marc-des-Carières au montant de 75\$ du billet et totalisant la somme de 150\$.

Expropriation – Partie du lot 4 615 232 – Mandat à Champagne et Matte arpenteurs-géomètres et Tremblay Bois Avocats

Le Conseil mandate Champagne et Matte, arpenteurs-géomètres ainsi que Tremblay Bois Avocats afin d'acquérir par expropriation, à des fins d'utilité publique, une partie du lot 4 615 232 du cadastre du Québec.

Expropriation – Partie du lot 5 021 298 – Mandat à Champagne et Matte arpenteurs-géomètres et Tremblay Bois Avocats

Le Conseil mandate Champagne et Matte, arpenteurs-géomètres ainsi que Tremblay Bois Avocats afin d'acquérir par expropriation, à des fins d'utilité publique, une partie du lot 5 021 298 du cadastre du Québec.

Autorisation de signature – Acquisition de la parcelle 18 du lot 4 615 431 et de la parcelle 19 du lot 5 021 291 et mandat à Notarié inc.

M. Deny Lépine, maire ou M. Christian Caron, maire suppléant, conjointement avec Mme Mélodie Couture-Montmeny, directrice générale et secrétaire-trésorier, sont autorisés à signer tout acte et document.

Autorisation de signature - Vente de la parcelle 20 du lot 5 389 719 et de la parcelle 21 du lot 4 616 387

M. Deny Lépine, maire ou M. Christian Caron, maire suppléant, conjointement avec Mme Mélodie Couture-Montmeny, directrice générale et secrétaire-trésorier, sont autorisés à signer tout acte et document.

Autorisation de signature - Vente de la parcelle 22 du lot 5 389 719, de la parcelle 23 du lot 4 616 387 et de la parcelle 24 du lot 4 616 386

M. Deny Lépine, maire ou M. Christian Caron, maire suppléant, conjointement avec Mme Mélodie Couture-Montmeny, directrice générale et secrétaire-trésorier, sont autorisés à signer tout acte et document.

Résumé de la dernière séance du conseil :



Autorisation de signature - Vente de la parcelle 25 du lot 4 616 386, de la parcelle 26 du lot 4 616 387 et de la parcelle 27 du lot 4 616 387

M. Deny Lépine, maire ou M. Christian Caron, maire suppléant, conjointement avec Mme Mélodie Couture-Montmeny, directrice générale et secrétaire-trésorier, sont autorisés à signer tout acte et document.

Programme pompiers - Besoins en formation pour 2024-2025

Le conseil de la Municipalité de Saint-Alban présente une demande d'aide financière pour la formation de ses pompiers dans le cadre du Programme d'aide financière pour la formation des pompiers volontaires ou à temps partiel au ministère de la Sécurité publique à la MRC de Portneuf.

Municipalisation du rang de la Rivière-Noire (secteur lac clair) – Mandat à Champagne et Matte arpenteurs-géomètres

Le conseil de la Municipalité de Saint-Alban octroi le mandat d'arpentage à Champagne et Matte arpenteurs-géomètres. Les honoraires seront répartis à parts égales entre la Municipalité de Saint-Alban, la Municipalité de Sainte-Christine-d'Auvergne et l'Association des propriétaires du lac clair.

Remise des bornes sur le lot 4 615 709 – Mandat à Champagne et Matte, arpenteurs-géomètres

Le conseil de la Municipalité de Saint-Alban octroie le mandat de remise des bornes sur le lot 4 615 709 à Champagne et Matte, arpenteurs-géomètres.

Stabilisation d'un glissement de terrain, Rivière Noire - Appel d'offres 532340972202 – Octroi du contrat à CHG Groupe Conseil

La Municipalité de Saint-Alban octroie à CHG Groupe Conseil le contrat de stabilisation d'un glissement de terrain – Rivière Noire, Appel d'offres 532340972202, selon leur soumission au montant de 76 367.30\$ plus taxes.

Soutien à la comptabilité – Mandat à Services Andrée Gosselin

La Municipalité de Saint-Alban octroie le mandat de soutien en comptabilité à Services Andrée Gosselin. Cette résolution abroge la résolution 2023-04-51.

Imposition du droit supplétif

La Municipalité de Saint-Alban impose le droit supplétif à la suite de la modification de la *Loi concernant les droits sur les mutations immobilières* adoptée en 2000.

Adoption de la politique de confidentialité

Le Conseil adopte par la présente la Politique de Confidentialité de la Municipalité de Saint-Alban.

Appui – Projet de réfection du Mini-Golf

La Municipalité de Saint-Alban appuie le Club de l'âge d'or dans le projet de réfection du mini-golf.

Expertise géotechnique - Développement Marie-Désy – Mandat à Gilles Larouche

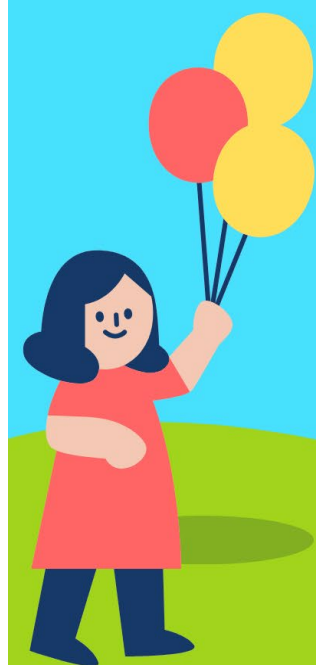
La Municipalité de Saint-Alban octroie à Gilles Larouche, ing le mandat d'expertise géotechnique pour les terrains situés en zone de mouvement de terrain de classe III, le tout selon sa soumission au montant de 2 250 \$ + taxes.



FÊTE ALBANOISE 2023

MERCI À TOUS D'ÊTRE VENUS!
UN MERCI PARTICULIER À NOS BÉNÉVOLES.
SANS EUX, IL N'Y AURAIT PAS DE FÊTE
ALBANOISE!

JEANNE DUSABLON
ANGIE LAFRENIÈRE
RAPHAEL LAFRENIÈRE
KEVIN LANGLAIS
MARYSE LEFEBVRE
ELZÉA PERREAULT
NATHAN PERRON
ANNE-SOPHIE PETITCLERC
SOPHIE SIMARD
LAURENCE THIBAUT



ÉGALEMENT MERCI À CEUX QUI ONT AIDÉ DE
PRÈS OU DE LOIN POUR FAIRE DE CETTE
JOURNÉE UN MOMENT MERVEILLEUX!

ON SE REVOIT LE 7 SEPTEMBRE 2024?



SOIRÉE CINÉMA



ÉLÉMENTAIRE 22 SEPTEMBRE

SUIVEZ NOTRE PAGE FACEBOOK POUR
PLUS DE DÉTAILS SUR L'ENDROIT DE
L'ÉVÈNEMENT

PROJECTION À 19H30

Ouverture du site à 19h00

Apportez vos chaises, doudous, etc...

Entrée: 5\$/famille*

Grignotines et breuvages sur place*

*Argent comptant seulement.

Informations: loisirs@st-alban.qc.ca

Invitation pour tout les

Tournoi de mini-golf & Dîner

Organisé par le Club de l'Âge d'Or la Gaïeté de
Saint-Alban



30 Sept.
si pluie, 1er Oct.



9:30 à 11:00
tournoi*



Terrain mini-golf
derrière l'Église



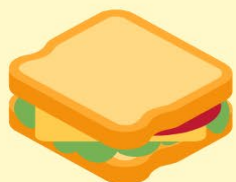
Réservation avant le 20 Septembre
Raymonde Naud 418-326-8742
Marcelle Claveau 418-268-3870



2\$ / pers.

*Tournoi à partir de 5 ans
Le prix comprend le repas.
Épluchette de Maïs

Crème glacée à vendre sur place à 1.50\$





Cercle de Fermières de Saint-Alban

La prochaine réunion du Cercle de Fermières de Saint-Alban aura lieu jeudi, le 8 octobre 2023, à 13 h 00 au Centre Fernand Marcotte.

Tricot : un petit carré au crochet

Dégustation : muffins

Bienvenue à toutes!

Pour informations :

Mme Aline Picard : tél. : 418 268-3785



Cercle de Fermières de Saint-Alban

Ateliers de tricot, crochet, etc.

OÙ : Centre communautaire Fernand Marcotte

QUAND : Tous les jeudis

HEURE : 13 H 00- 15 H 00

Membres et non membres sont les bienvenues.

Pour information : Mme Aline Picard : 418-268-3785

Biblio-Chut! Votre Bibliothèque!

179, rue Principale 418.268.3557

Facebook : *Bibliothèque Biblio-Chut de Saint-Alban*

Heures d'ouverture à compter du 5 septembre 2023 :

Lundi	: 13 h 00 à 15 h 00
Mardi	: 18 h 30 à 20 h 00
Mercredi	: 15 h 00 à 18 h 00
Jeudi	: 18 h 30 à 20 h 00
Vendredi	: 13 h 30 à 17 h 30



Au plaisir de vous voir!

Biblio-Chut! Votre Bibliothèque!

179, rue Principale 418.268.3557

Facebook : *Bibliothèque Biblio-Chut de Saint-Alban*

Samedi le 21 octobre 2023

10 h 00 à 15 h 00

Centre communautaire Fernand-Marcotte



Vente de livres usagés (Livr'bazar / 9^e éd.), DVD,
casse-têtes, magazines etc. **au profit de la
bibliothèque!**

N'oubliez pas d'apporter vos sacs réutilisables!

Sondage sur les services de la bibliothèque municipale Biblio-Chut!

Consignes : Encerclez la ou les réponses qui s'appliquent à votre situation.

Durée du sondage : Plus ou moins 10 minutes de votre temps. Merci de retourner le sondage complété à la bibliothèque avant le **1^{er} octobre 2023**, a/s de Marcelle Lauzon. Vous pouvez utiliser la chute à livres.

1. Profitez-vous du service de la bibliothèque municipale de Saint-Alban?
 - a. Oui, j'y vais chaque semaine
 - b. Oui, j'y vais quelques fois par mois
 - c. Oui, j'y vais quelques fois par année
 - d. ***J'y suis déjà allé mais je n'y vais plus pour les raisons suivantes :***

Raisons :

1. ***Manque de temps***
2. ***Mes intérêts ont changé***
3. ***J'achète mes livres / j'échange mes livres avec des proches***
4. ***Les heures d'ouverture ne me conviennent plus***
5. ***J'utilise Internet***
6. ***On ne m'offre pas les services dont j'ai besoin***
7. ***Je déménage***
8. ***Autre : _____***

- e. Non, car je ne lis pas ou très peu
- f. Non, car je préfère acheter mes livres/ mes magazines
- g. Non, car je ne sais pas où se trouve la bibliothèque
- h. Non, car je manque de temps
- i. Non, car c'est trop compliqué
- j. Non, car les heures d'ouverture sont inadéquates
- k. Non, car je manque d'informations sur la bibliothèque
- l. Non, car la collection proposée ne m'intéresse pas
- m. Non, car les lieux ne sont pas attrayants
- n. Non, car la bibliothèque ne répond pas à mes besoins
- o. Non, car la bibliothèque est difficile d'accès (stationnement, trop loin, escalier, etc.)
- p. Non, car j'utilise Internet

Si vous avez répondu non à cette question, bien vouloir passer à la question numéro 11.

2. Les heures d'ouverture de la bibliothèque vous conviennent-elles?

Oui

Non

Si non, quelle serait pour vous la période idéale :

AM

PM

Soirée

Lundi

Mardi

Mercredi

Jeudi

Vendredi

Samedi

Dimanche

3. Quels services de la bibliothèque utilisez-vous?

- a. Emprunt de livres
- b. Emprunt de livres audio
- c. Emprunt de magazines
- d. Consultation sur place des documents ou des magazines
- e. Service de PEB (Service du prêt entre bibliothèques)
- f. Expositions
- g. Emprunt de casse-têtes
- h. Espace de rencontre, d'étude et de travail
- i. Postes Internet, WI FI
- j. Boîte à livres
- k. Biblio à domicile
- l. Facebook
- m. Chute à livres pour le retour de documents
- n. Emprunt de la carte Musée (Laissez-passer pour certains musées)

Autres : _____

4. J'utilise les services en ligne suivants :

- a. Le renouvellement de prêts
- b. Le catalogue de la bibliothèque
- c. La réservation de documents
- d. Le site Web de la bibliothèque
- e. Facebook de la bibliothèque
- f. L'envoi d'une question ou d'une demande d'information

- g. L'envoi de suggestions d'achat
- h. Emprunt de livres numériques
- i. Consultation de magazines numériques (Libby)
- j. Généalogie
- k. Autoformation
- l. Le service du prêt entre bibliothèques
- m. J'ignorais l'existence de ces services
- n. Je n'utilise aucun de ces services

5. Quelles technologies appréciez-vous ou aimeriez-vous retrouver à la bibliothèque?

- a. Un courriel m'informant des nouvelles acquisitions
- b. Des avis courriel m'informant de mes dates de retour, retard et réservations disponibles
- c. Des messages texte m'informant de mes dates de retour, retard et réservations disponibles
- d. Une page Facebook de Biblio-Chut!
- e. Un accès sans fil à la bibliothèque (WI FI)
- f. Un accès Internet sur un poste à la bibliothèque
- g. Aucune de ces technologies

Autres : _____

6. Parmi les collections suivantes, laquelle ou lesquelles motivent le plus vos visites à la bibliothèque?

- | | |
|----------------------------|---------------------------|
| a. Nouveautés | j. Bandes dessinées |
| b. Romans | k. Albums (enfants) |
| c. Biographies | l. Romans jeunesse |
| d. Psychologie | m. Documentaires jeunesse |
| e. Histoire | n. Magazines |
| f. Voyage | o. Livres audio |
| g. Religion et philosophie | p. Livres numériques |
| h. Santé et médecine | q. Magazines numériques |
| i. Cuisine | r. Casse-têtes |

Autres : _____

7. Les activités (expositions) et animations culturelles organisées par la bibliothèque répondent-elles à vos besoins?

Oui

Non

Pourquoi?

8. Parmi les activités et animations culturelles suivantes, laquelle ou lesquelles correspondent ou correspondraient le plus à vos intérêts?

- a. Rencontre d'écrivain
- b. Club de lecture
- c. Heure du conte
- d. Spectacle pour les jeunes
- e. Conférence sur des thèmes populaires
- f. Atelier de formation aux ressources numériques à la bibliothèque
- g. Expositions
- h. Ne sais pas / ne participe pas

Autres : _____

9. En général, comment qualifiez-vous les services offerts par la bibliothèque?

- a. Excellent
- b. Très bien
- c. Bien
- d. Faible

Autres : _____

10. Indiquez la façon dont vous avez été servi lors de votre dernière visite :

- a. Les bénévoles étaient courtois et m'ont beaucoup aidé
- b. Les bénévoles n'avaient pas les connaissances requises pour m'aider
- c. Je n'ai pas demandé d'aide

Autres :

11. Qu'est-ce qui vous inciterait à mieux profiter de la bibliothèque?

- a. Plus de nouveautés
- b. Plus grand choix de livres
- c. Plus grand choix de magazines
- d. Heures d'ouverture élargies
- e. Possibilité de travailler sur place, étudier
- f. Amélioration du local (Espace pour activités et animation)
- g. Accessibilité du local pour les personnes à mobilité réduite
- h. Activités et animation culturelles répondant à mes besoins
- i. Tranquillité

12. Pour terminer, à quel groupe d'âge appartenez-vous?

- a. Moins de 18 ans
- b. 18-25 ans
- c. 25-35 ans
- d. 35-45 ans
- e. 45-55 ans
- f. 55-65 ans
- g. 65-75 ans
- h. Plus de 75 ans

MERCI!



Le panier Albanois

UN BULLETIN D'INFORMATION MENSUEL
SUR NOS PRODUCTEURS LOCAUX



8, Chemin Petitclerc, Saint-Alban - 418-326-1335 – pouillierportneuf@hotmail.com

Kiosque à la ferme

Notre kiosque est ouvert **tous les jours de 9h à 18h**. Nos **œufs frais** y sont toujours disponibles en grande quantité. Vous y trouverez aussi les **légumes de saison** de Terra Sativa, le **lait** et le **yogourt** de la Ferme Reine des Prés, le **miel** de Miel et Co, le **café** de Bivouac Café ainsi que les **savons** et les **crèmes** au lait de chèvre de la Ferme Caprineige.

Une panoplie de beaux produits vous attendent, prenez l'habitude de venir y faire vos achats.
Bienvenue à tous!

Route des Arts et Saveurs

Les 23 et 24 septembre, notre ferme fait partie des arrêts de la Route des Arts et Saveurs de Portneuf. Profitez-en pour venir nous voir. Vous découvrirez nos nouveaux pondoires et nos nouveaux équipements de récolte des œufs, en plus d'en apprendre plus sur notre production. Ce sera aussi l'occasion de connaître le fonctionnement de notre kiosque à la ferme et d'y faire le plein de bons produits. De nombreux autres endroits sont à visiter lors de cette fin de semaine (dont la Ferme Almanca aussi dans notre village). Procurez-vous un pamphlet ou allez sur le site internet pour choisir vos arrêts.
<https://routeartsetsaveurs.com/>

Au plaisir de vous rencontrer!





CLUB D'EXPLORATEURS AU GRAND AIR

**VENEZ CÉLÉBRER L'AUTOMNE
AVEC NOUS!**



5 SORTIES EN NATURE (LES VENDREDIS PÉDAGOGIQUES)

22 SEPTEMBRE, 6 OCTOBRE, 10 & 24 NOVEMBRE ET 8 DÉCEMBRE 2023

**DE 9H À 12H, DANS LE PARC NATUREL RÉGIONAL DE PORTNEUF
ENFANTS DE 4 À 10 ANS - COÛT DE LA SESSION : 135\$ + TX
INFORMEZ-VOUS SUR NOS TARIFS FAMILLE!**

**Pour information et inscription, contactez Caroline Champagne :
caroline.c.augrandaireducation@gmail.com**

Au Grand Air
ÉDUCATION PAR LA NATURE





Nouveau Chien?

Le saviez-vous?

Le propriétaire ou le gardien d'un chien a l'obligation de l'enregistrer chaque année à sa municipalité de résidence principale et d'acquitter les frais fixés.

Une médaille avec un numéro unique lui est remise. Le chien doit porter cette médaille en tout temps. Il faut s'assurer que le collier auquel est attachée la médaille convient à la taille de l'animal tout au long de sa vie.

Venez-nous rencontrer pour recevoir la vôtre. Un faible coût pour protéger votre animal!



RENCONTRES D'INFORMATION

Vous voulez connaître les services et activités de L'Ardoise?

Jeudi 14 septembre

Entre 10h et midi

Où: Le 213

213 Rue Notre Dame
Donnacona

Mercredi 20 septembre

Entre 13h et 15h

Où: Le 213

213 Rue Notre Dame
Donnacona

**C'EST
GRATUIT!**

Lundi 18 septembre

Entre 13h et 16h

Où: Carrefour FM

759 Rue St-Cyrille
Saint-Raymond

Jeudi 28 septembre

Entre 9h et midi

Où: Carrefour FM

759 Rue St-Cyrille
Saint-Raymond

Mardi 26 septembre

Entre 13h et 16h

**Où: 189 Rue Dupont
(porte 9)**

Pont-Rouge local 154



L'ARDOISE
www.lardoise.org

418 339-2770



RALLYE AUTOMOBILE au profit de L'équipage #93 du Trophée Roses des Sables 2024



Quand : Samedi le 7 octobre 2023

Coût : 10\$ par personne

Départ : À partir de 11h00 à l'Hôtel St-Alban (254, rue principale)
(Promotion Draft et poutine 10\$ pour le diner si intéressé)

Arrivée : Au Vieux Bardeau de Deschambault (479, chemin du Roy)

Souper / Soirée : 18h au coût de 15\$

Réservation requise : Billets en ventes au Vieux Bardeau ou auprès des Roses

Pour informations :
mmroses2024@gmail.com
581-305-4261

Musique avec Fred et prix de présence en soirée !

JOURNÉE DU BEL ÂGE DE LA MRC DE PORTNEUF À SAINT-BASILE



Mario Paquet



Jean & Christiane

DIMANCHE 22 OCTOBRE 2023

Ouverture des portes à 13 h

13 h 30 Musique de danse

**16 h Spectacle de Mario Paquet et le
Duo Jean et Christiane (country-rétro)**

17 h 30 Souper (jambon à l'ananas, patates,
légumes, pain, margarine, thé, café et dessert)

ADMISSION
GÉNÉRALE
(SOUPER INCLUS) **25\$**

SERVICE DE BAR SUR PLACE
BILLETS SUR RÉSERVATIONS
ET/OU À LA PORTE

CENTRE ERNEST-J.-PAPILLON

100 Rang Ste-Angélique, Saint-Basile, Qué. G0A 3G0
Infos et/ou réservations : 450-699-3513

PORTES OUVERTES

SAMEDI 30 SEPTEMBRE
DE 9 H À 12 H

BIENVENUE À TOUS! 5^e ÉDITION

VISITE DU COMPLEXE ENVIRONNEMENTAL DE NEUVILLE

TOUTE LA POPULATION EST CONVIÉE À UN ÉVÉNEMENT PORTES OUVERTES DU COMPLEXE ENVIRONNEMENTAL DE NEUVILLE.

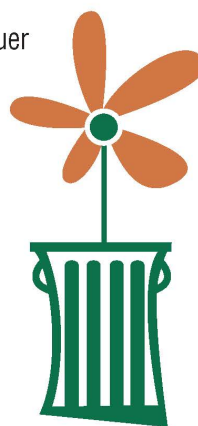
Site unique au Québec, le Complexe environnemental de Neuville regroupe plusieurs installations:

- L'écocentre Neuville;
- Un lieu d'enfouissement technique avec captage et brûlage du biogaz;
- Une usine d'épuration des eaux de lixiviat;
- Un centre de tri et de conditionnement des matériaux de construction et de rénovation;
- Un centre de transbordement des matières recyclables;
- Un centre de transfert pour les matières organiques;
- Une usine de traitement des boues de fosses septiques;
- Un centre de traitement des sols (Solneuf);
- Deux garages et nos camions de collectes.

Le complexe de Neuville a su se démarquer au fil des années et est devenu un site de référence en gestion des matières résiduelles.

L'activité a lieu beau temps
comme mauvais temps.

1300, CHEMIN DU SITE
NEUVILLE GOA 2R0



VISITE GUIDÉE

3 DÉPARTS EN AUTOBUS
SUR LE SITE : 9h, 10h et 11h

TIRAGE DE PRIX DE PARTICIPATION

ACTIVITÉS
ÉDUCATIVES
POUR LES JEUNES



VIENS TESTER LE
SUPER CONVOYEUR!

COMPLEXE
ENVIRONNEMENTAL DE NEUVILLE

Régie régionale de gestion des
matières résiduelles de Portneuf



Scannez le code QR
et accédez à plus d'informations

RRGMRP

LAREGIEVERTE.CA 